

## 12. Kostnadsberegning - handlingsplaner

De fleste av tiltakene i handlingsplanen har paralleller til tiltak gjennomført i skjærgårdsparkene øst for Lindesnes. Erfaringene fra særlig Mandal og Lindesnes har derfor dannet bakgrunn for kostnadsberegningene. I tillegg har Asplan Viak vært engasjert for å anslå priser på en del tyngre tiltak som etablering av parkeringsplasser, brygger og vedlikehold av veier.

Mange av områdene i skjærgårdsparken ligger uten veiforbindelse. Det er derfor nødvendig med tiltransport av utstyr og materialer med båt (lekter). Dette fordyrer tiltakene vesentlig. Hvis flere tiltak kan gjennomføres samtidig og arbeidet utlyses som en felles pakke for tiltak i samme område kan det være kostnadsbesparende. I handlingsplanen er imidlertid kostnadene for hvert enkelt område vurdert separat. Byggherrekostnader som prosjektering og byggeledelse er ikke tatt med i kostnadsberegningen. Kostnadene oppgitt i handlingsplanene er uten merverdiavgift.

## Lyngdal - Handlingsplan 2008-2012

Tiltak	Antall	2008	2009	2010	2011	2012
<b>1. Dampskipsbrygge, Kvalsvik</b>						
Ruste opp steinbrygge	30 m <sup>2</sup>				155 000	
Trebrygge (utenfor steinbrygge)	10 m <sup>2</sup>				29 000	
Rydde vei	50 m				5 000	
Bord med benk	1 stk				5 000	
Halvbom	1 stk				9 000	
Skjærgårdsparkskilt	1 stk					1 000
<b>2. Kjeholmen og Bjørga</b>						
Trebrygger	90 m <sup>2</sup>			180 000		
Gangbro	20 m			150 000		
Trapp	5 m			5 000		
Griller	3 stk			19 500		
Bøyer/akterfortøyning	5 stk			65 000		
Fortøyningsbolter	2 stk			1 400		
Sviing				7 000		
Informasjonstavle	1 stk					12 000
Skjærgårdsparkskilt	2 stk					2 000
<b>3. Hausvikodden</b>						
Gruse veien	1000 m				370 000	
HC-toalett, osp	1 stk				100 000	
Bord med benk	1 stk				5 000	
Grill	1 stk				6 500	
Søppeldunk	1 stk				1 000	
<b>4. Bådnes</b>						
P-plass	300 m <sup>2</sup>			75 000		
P-skilt	1 stk			4 000		
Trebrygge	30 m <sup>2</sup>			90 000		
Rydde lauvkratt				5 000		
Skjærgårdsparkskilt	2 stk					2 000
<b>5. Sutnøy</b>						
Steinmur	30 m		148 000			
HC-toalett, stein	1 stk		150 000			
Rullestolvei i tre	25 m		19 000			
Rullestolvei i betong	15 m		37 500			
Steinbrygge	125 m <sup>2</sup>		980 000			
Trebrygge	120 m <sup>2</sup>		205 000			
Bøyer/akterfortøyning	4 stk		52 000			
Griller	4 stk		26 000			
Informasjon på eksisterende tavle			2 000			
Skjærgårdsparkskilt	3 stk		3 000			
Sviing			7 000			
<b>6. Kjøpsøy</b>						
Hogst av sitkagran, netto utgift		100 000				
Steinbrygge/oppholdsareal	130 m <sup>2</sup>		670 000			
Trebrygge	30 m <sup>2</sup>		90 000			

Kajakkrampe	1 stk	7 500	
Bøyer/akterfortøyning	2 stk	26 000	
Trestokk med fendere	1 stk	6 200	
Grill	1 stk	6 500	
Badestige	1 stk	5 000	
Rydde eksisterende tursti	1200 m	10 000	
Informasjon på eksisterende tavle			2 000
Skjærgårdsparkskilt	3 stk		3 000
<b>7. Sælør</b>			
Trebrygge m/rampe (langs molo)	40 m <sup>2</sup>	120 000	
Livbøye	1 stk	1 500	
HC-toalett, osp (evt bygge om utedoen ved skolehuset)	1 stk	100 000	
Bøyer/akterfortøyning	2 stk	26 000	
Kajakkrampe	1 stk	7 500	
Skjørt på kommunal brygge, vest	10 m <sup>2</sup>		10 000
Skilt "allmenn brygge"	4 stk	4 000	
Sviing		7 000	
Informasjonsskilt, stativ	1 stk		8 000
Skjærgårdsparkskilt	2 stk		2 000
<b>8. Langevågen</b>			
<b>9. Revøy</b>			
Fortøyningsbolter	4 stk		2 800
Bøyer/akterfortøyning	1 stk		13 000
Skjærgårdsparkskilt	2 stk		2 000
Sviing			7 000
<b>10. Værvoien</b>			
<b>11. Lundegård, ferjeleie</b>			
Skjørt på brygga	10 m <sup>2</sup>		10 000
<b>12. Førøyene</b>			
Steinbrygge	30 m <sup>2</sup>	210 000	
Livbøye	1 stk	1 500	
Kajakkrampe	1 stk	7 500	
Vanlig toalett, stein	1 stk	100 000	
Fortøyningsbolter	4 stk	2 800	
Bøyer/akterfortøyning	2 stk	26 000	
Grill	1 stk	6 500	
Bord med benk	2 stk	10 000	
Rydde skog		5 000	
Informasjonsskilt, stativ	1 stk		8 000
Skjærgårdsparkskilt	3 stk		3 000
<b>13. Epledal</b>			
P-plass, atkomstvei, turvei (20m)	2200m <sup>2</sup>	750 000	
HC-parkering	100 m <sup>2</sup>	35 000	
P-skilt	1 stk	4 000	
P-skilt, HC	1 stk	4 500	
Halvbom	1 stk	9 000	
Hekk	80 m	7 000	

Grinder	2 stk	10 000	
Steinbrygge (ruste opp eksisterende + utvidelse)	80 m <sup>2</sup>	435 000	
Trebrygge	25 m <sup>2</sup>	55 000	
Fortøyningsbolter	8 stk	5 600	
Bøyer/akterfortøyning	4 stk	52 000	
Livbøye	1 stk	1 500	
Ruste opp veien, overflatebehandl.	710 m	264 000	
Fjerne krattskog / lage oppholdsareal	400m <sup>2</sup> / 100m <sup>2</sup>	50 000	
HC-toalett, osp	1 stk	100 000	
Bord med benk	3 stk	15 000	
Griller	2 stk	13 000	
Søppeldunker	2 stk	2 000	
Lekeplass/plen	1500 m <sup>2</sup>	270 000	
Turvei	400 m	70 000	
Kviste opp granskog langs turvei		5 000	
Ruste opp taket på Eplebua, sovebenker		73 000	
Fjerne krattskog, planere (nord for brygga)	700 m <sup>2</sup>	50 000	
Rydde kratt, Lindestø		3 000	
Rydde turstier	1200 m	10 000	
Veivisere	4 stk	2 000	
Informasjonstavle	1 stk		12 000
Informasjonsskilt, stativ	2 stk		16 000
Skjærgårdsparkskilt	3 stk		3 000
<b>14. Espeøya</b>			
P-plass	170 m <sup>2</sup>	110 000	
P-skilt	1 stk	4 000	
Tursti	450 m	10 000	
Rydde oppholdsareal		5 000	
Bord med benk	1 stk	5 000	
Grill	1 stk	6 500	
Fortøyningsbolter	2 stk	1 400	
Skjærgårdsparkskilt	2 stk		2 000
<b>15. Paradis</b>			
Ruste opp steinbrygge	40 m <sup>2</sup>		200 000
Trebrygge (utenfor steinbrygge)	20 m <sup>2</sup>		60 000
Bøyer/akterfortøyning	2 stk		26 000
Livbøye	1 stk		1 500
HC-toalett, osp	1 stk		100 000
Rullestolvei	20 m		8 000
Bord med benk	1 stk		5 000
Grill	1 stk		6 500
Søppeldunk	1 stk		1 000
Rydde skog			5 000
Informasjonsskilt, ramme	1 stk		1 500
Skjærgårdsparkskilt	1 stk		1 000
<b>16. Kvaviksenden</b>			
Baderampe	30 m		110 000
Reparere benker			5 000

<b>17. Skrelistrand</b>						
Fortøyningsbolter	2 stk				1 400	
Skjærgårdsparkskilt	1 stk				1 000	
<b>SUM</b>		1 837 900	3 519 600	867 900	685 500	653 700

## Farsund - Handlingsplan 2008-2012

Tiltak	Antall	2008	2009	2010	2011	2012
<b>1. Sandvikstrand</b>						
Skilt "allmenn brygge"	1 stk					1 000
<b>2. Sigersvoll</b>						
Heve terreng for toalett	80 m <sup>2</sup>		10 000			
HC-toalett, osp	1 stk		100 000			
Flytebrygge	30 m <sup>2</sup>		130 000			
Steinbrygge	15 m <sup>2</sup>		90 000			
Planere utenfor båtrampe			5 000			
Bord med benk	1 stk		5 000			
Informasjonstavle	1 stk		12 000			
Skjærgårdsparkskilt	1 stk		1 000			
<b>3. Varnes</b>						
<b>4. Ellenes</b>						
Fjerne granhekk	20 trær		10 000			
P-plass og snuplass	250 m <sup>2</sup>		40 000			
P-skilt	1 stk		4 000			
Skilt, snuplass	1 stk		4 000			
Steinblokker ved grøft	15 m		10 000			
Lavt gjerde	30 m		5 000			
Informasjonsskilt, stativ	1 stk					8 000
<b>5. Vondestien</b>						
Utbedre rekkverk og trapp	200 m		150 000			
Informasjonsskilt, stativ	2 stk		16 000			
<b>6. Snekestø</b>						
P-plass	500 m <sup>2</sup>		265 000			
P-skilt	1 stk		4 000			
Oppholdsareal	400 m <sup>2</sup>		160 000			
HC-toalett, osp	1 stk		100 000			
P-skilt, HC	1 stk		4 500			
Planere stein mot molo(70*2m)	150 m <sup>2</sup>		200 000			
Bord med benk	2 stk		10 000			
Søppeldunker	2 stk		2 000			
Griller	2 stk		13 000			
Informasjonstavle	1 stk					12 000
Skjærgårdsparkskilt	2 stk					2 000
<b>7. Tjørveneset</b>						
Turvei	1200 m			870 000		
P-plass	300 m <sup>2</sup>			230 000		
P-skilt	1 stk			4 000		
Informasjonsskilt, stativ	1 stk			8 000		
Bord med benk	3 stk			15 000		
<b>8. Bausjesanden</b>						

Tiltak	Antall	2008	2009	2010	2011	2012
Toalett, dobbelt (vanlig + HC), osp	1 stk			120 000		
Turvei	70 m			10 500		
Grill	1 stk			6 500		
<b>9. Nesheim</b>						
Asfaltere vei	640 m			540 000		
P-plass	1000 m <sup>2</sup>			765 000		
P-skilt	2 stk			8 000		
HC-toalett, osp	1 stk			100 000		
Bord med benk	3 stk			15 000		
Grill	1 stk			6 500		
Bålplass	1 stk			5 000		
Søppeldunker	2 stk			2 000		
Skjærgårdsparkskilt	2 stk					2 000
Informasjonstavle	1 stk					12 000
<b>10. Kviljo</b>						
Overflatebehandle vei (860m)	3010 m <sup>2</sup>				155 000	
P-plass	300 m <sup>2</sup>				60 000	
P-skilt	1 stk				4 000	
Informasjonsskilt, stativ	1 stk					8 000
<b>11. Havika</b>						
P-plass	500 m <sup>2</sup>			280 000		
P-skilt med campingforbud	1 stk			4 500		
Toalett, dobbelt (vanlig + HC), osp	1 stk			120 000		
Restaurere vei og p-plass				50 000		
Rullestolrampe i stein				90 000		
Gangbro	5 m			25 000		
Informasjonsskilt, ramme	1 stk					1 500
Halvbom	1 stk			9 000		
<b>12. Haugestrand</b>						
P-plass	500 m <sup>2</sup>				230 000	
P-skilt med campingforbud	1 stk				4 500	
HC-toalett, osp	1 stk				100 000	
Bord med benk	1 stk				5 000	
Informasjonsskilt, ramme	1 stk					1 500
<b>13. Lomsesanden/Einarsnes</b>						
Trebrygge	125 m <sup>2</sup>	275 000				
Skifte dekke på NAF sin del	20 m <sup>2</sup>	7 000				
Skilt "allmenn brygge"	1 stk	1 000				
Bøyer/akterfortøyning	4 stk	52 000				
Rullestolvei i tre	50 m	85 000				
Bro	4 m	10 000				
Ruste opp toalettanlegg		110 000				
Bord med benk	1 stk	5 000				
Grill	1 stk	6 500				
Småbrygge	1 stk	25 000				
Sviing		7 000				
<b>14. Saltråk</b>						

Tiltak	Antall	2008	2009	2010	2011	2012
Steinbrygge	50 m <sup>2</sup>		350 000			
Livbøye	1 stk		1 500			
Fortøyningsbolter	4 stk		2 800			
Bøyer/akterfortøyning	2 stk		26 000			
Bord med benk	1 stk		5 000			
Grill	1 stk		6 500			
Merke skjær	3 stk		15 000			
Skjærgårdsparkskilt	2 stk					2 000
<b>15. Færøy</b>						
Hogst og sviing					130 000	
Steinbrygge	50 m <sup>2</sup>				350 000	
Livbøye	1 stk				1 500	
Kajakkrampe	1 stk				7 500	
Småbrygge	1 stk				25 000	
Fortøyningsbolter	6 stk				4 200	
Bøyer/akterfortøyning	3 stk				39 000	
Bord med benk	1 stk				5 000	
Grill	1 stk				6 500	
Informasjonsskilt, stativ	1 stk				8 000	
Skjærgårdsparkskilt	3 stk				3 000	
Vanlig toalett, stein	1 stk					100 000
<b>16. Østre Kalven</b>						
Fortøyningsbolter	3 stk		2 100			
Bøyer/akterfortøyning	2 stk		26 000			
Skjærgårdsparkskilt	1 stk					1 000
<b>17. Paradisbukta</b>						
P-plass med atkomstvei	250 m <sup>2</sup>	55 000				
P-skilt med campingforbud	1 stk	4 500				
Steinbrygger	50 m <sup>2</sup>	320 000				
Oppholdsareal	30 m <sup>2</sup>	40 000				
Livbøye	1 stk	1 500				
Vanlig toalett, stein	1 stk	100 000				
Bøyer/akterfortøyning	2 stk	26 000				
Fortøyningsbolter	5 stk	3 500				
Søppeldunk	1 stk	1 000				
Småbrygge	1 stk	25 000				
Griller	2 stk	13 000				
Rydde lauvtrevegetasjon		5 000				
Informasjonsskilt, stativ	1 stk					8 000
Skjærgårdsparkskilt	2 stk					2 000
<b>18. Prestøy</b>						
Merke skjær	3 stk	15 000				
Flytebrygger, med rampe	100 m <sup>2</sup>	450 000				
HC-toalett, osp	1 stk	100 000				
Vanlig toalett, osp	1 stk	90 000				
Trebrygger, 2 stk	90 m <sup>2</sup>	220 000				
Bøyer/akterfortøyning	8 stk	104 000				
Griller	3 stk	19 500				
Benker	5 stk	25 000				



Tiltak	Antall	2008	2009	2010	2011	2012
Badestiger	2 stk	10 000				
Lekeapparat	1 stk	20 000				
Rydde sti	100 m	5 000				
Informasjonstavle	1 stk					12 000
Skjærgårdsparkskilt	4 stk					4 000
<b>19. Skjolnes</b>						
P-plass	80 m <sup>2</sup>	12 000				
P-skilt	1 stk	4 000				
Tursti	250 m	8 000				
Gjerdeklyv		3 000				
Tynne skog, rydde kratt		15 000				
Restaurere steinbrygge	25 m <sup>2</sup>	73 000				
Rullestolvei (til toalett)	15 m	10 000				
HC-toalett, osp	1 stk	100 000				
Restaurere steinbrygge	35 m <sup>2</sup>	103 000				
Mudre bak molo	60 m <sup>2</sup>	18 000				
Steinmur	20 m	44 000				
Livbøyer	2 stk	3 000				
Fortøyningsbolter	3 stk	2 100				
Bøyer/akterfortøyning	4 stk	52 000				
Griller	2 stk	13 000				
Bord med benk	3 stk	15 000				
Søppeldunk	1 stk	1 000				
Informasjonsskilt, ramme + stativ	2 stk					9 500
Skjærgårdsparkskilt	2 stk					2 000
<b>20. Langøy V</b>						
Vanlig toalett, osp	1 stk			90 000		
Steinbrygge	25 m <sup>2</sup>			175 000		
Trebrygge	25 m <sup>2</sup>			75 000		
Tursti (fra sør)	70 m			2 000		
Merke tursti (fra nord)	550 m			3 000		
Bøyer/akterfortøyning	2 stk			26 000		
Livbøye	1 stk			1 500		
Bord med benk	1 stk			5 000		
Grill	1 stk			6 500		
Skilt "allmenn brygge"	1 stk			1 000		
Informasjonsskilt, ramme + stativ	2 stk					9 500
Skjærgårdsparkskilt	2 stk					2 000
<b>21. Langøy NØ</b>						
Trebrygger	55 m <sup>2</sup>			165 000		
Vanlige toaletter, osp	3 stk			270 000		
Kajakkrammer	2 stk			15 000		
Småbrygger	6 stk			150 000		
Fortøyningsbolter	6 stk			4 200		
Bøyer/akterfortøyning	6 stk			78 000		
Bord med benk	2 stk			10 000		
Griller	2 stk			13 000		
Søppeldunk	1 stk			1 000		
Tynne furuskog				50 000		
Informasjonstavle	1 stk					12 000

Tiltak	Antall	2008	2009	2010	2011	2012
Informasjonsskilt, ramme	2 stk					3 000
Skjærgårdsparkskilt	4 stk					4 000
<b>22. Langøy turvei</b>						
Trebrygge	25 m <sup>2</sup>			75 000		
Skilt "allmenn brygge"	1 stk			1 000		
Fortøyningsbolter	2 stk			1 400		
Bøyer/akterfortøyning	2 stk			26 000		
Livbøye	1 stk			1 500		
Informasjonsskilt, stativ	1 stk					8 000
<b>23. Bugdøy</b>						
Småbrygger	5 stk				125 000	
<b>24. Skarvøy</b>						
Vanlig toalett, osp	1 stk			90 000		
Tredekke på eksist. brygge	15 m <sup>2</sup>			9 000		
Trebrygge	35 m <sup>2</sup>			105 000		
Steinbrygge	15 m <sup>2</sup>			105 000		
Badestige	1 stk			5 000		
Utbedre sti til toalett	40 m			5 000		
Livbøyer	2 stk			3 000		
Fortøyningsbolter	2 stk			1 400		
Bøyer/akterfortøyning	7 stk			91 000		
Griller	2 stk			13 000		
Bord med benk	1 stk			5 000		
HC-toalett, osp	1 stk					100 000
Turvei (til toalett)	40 m					20 000
Informasjonstavle	1 stk					12 000
Informasjonsskilt, 2 stativ + 1 ramme	3 stk					17 500
Skjærgårdsparkskilt	4 stk					4 000
<b>25. Ullerøy</b>						
Fikse eksist. brygge	40 m <sup>2</sup>				77 000	
Trebrygge	10 m <sup>2</sup>				30 000	
Gangvei i stein	10 m				35 000	
Småbrygge	1 stk				25 000	
Fortøyningsbolter	2 stk				1 400	
Bøyer/akterfortøyning	2 stk				26 000	
Kajakkrampe	1 stk				7 500	
Grill	1 stk				6 500	
Informasjonsskilt, stativ	1 stk					8 000
Skjærgårdsparkskilt	2 stk					2 000
<b>26. Vikelen med holmer</b>						
Vanlig toalett, stein	1 stk				100 000	
Trebrygge	40 m <sup>2</sup>				120 000	
Bøyer/akterfortøyning	2 stk				26 000	
Merke skjær	1 stk				5 000	
Grill	1 stk				6 500	
Bord med benk	1 stk				5 000	
Søppeldunk	1 stk				1 000	
Informasjonsskilt, stativ	1 stk					8 000

Tiltak	Antall	2008	2009	2010	2011	2012
Skjærgårdsparkskilt	2 stk					2 000
<b>27. Røssevika</b>						
Rydde lauvkratt, tynne skog						5 000
Bord med benk	2 stk					10 000
Bålplass	1 stk					5 000
Veiviser fra sykkelveien	1 stk					500
Skjærgårdsparkskilt	1 stk					1 000
<b>28. Svinnes</b>						
Fortøyningsbolter	6 stk		4 200			
Bøyer/akterfortøyning	2 stk		26 000			
Småbrygge	1 stk		25 000			
Grill	1 stk		6 500			
Skjærgårdsparkskilt	1 stk		1 000			
Rydde skog			2 000			
<b>29. Listeid</b>						
Betonggrøft i bratt bakke	30 m					20 000
Renske kantene langs veien	60 m					10 000
Fikse båtrampe med betong	10 m <sup>2</sup>					20 000
Steinbrygge	30 m <sup>2</sup>					180 000
Ruste opp eksist. brygge	30 m <sup>2</sup>					45 000
Flytebrygge	30 m <sup>2</sup>					130 000
Planere areal innenfor brygge	40 m <sup>2</sup>					5 000
Bøyer/akterfortøyning	2 stk					26 000
Bord med benk	1 stk					5 000
Skilt "allmenn brygge"	1 stk					1 000
<b>30. Logestrand</b>						
Steinbrygge	50 m <sup>2</sup>					190 000
Molo	20 m					22 000
Mudre innløp og havn	200 m <sup>2</sup>					53 000
Livbøye	1 stk					1 500
Bord med benk	1 stk					5 000
Informasjonsskilt, stativ	1 stk					8 000
Skilt "allmenn brygge"	1 stk					1 000
<b>31. Åpta</b>						
<b>32. Kvålestrand</b>						
Livbøye	1 stk					1 500
Bord med benk	1 stk					5 000
Skilt "allmenn brygge"	1 stk					1 000
<b>33. Møllebukta</b>						
Restaurere dekke på brygga	10 m <sup>2</sup>					7 000
Livbøye	1 stk					1 500
Bord med benk	1 stk					5 000
Skilt "allmenn brygge"	1 stk					1 000
<b>SUM</b>		2 712 600	1 850 100	3 835 500	2 862 100	1 166 500



## Kvinesdal - Handlingsplan 2008-2012

Tiltak	Antall	2008	2009	2010	2011	2012
<b>1. Sande</b>						
P-plass	90 m <sup>2</sup>		15 000			
P-skilt	1 stk		4 000			
HC-toalett, osp	1 stk		100 000			
Steinmur	40 m		90 000			
Sandstrand			30 000			
Plen	1000 m <sup>2</sup>		130 000			
Nettinggjerde	50 m		55 000			
HC-baderampe	30 m		110 000			
Turvei	180 m		120 000			
Livbøye	1 stk		1 500			
Bord med benk	2 stk		10 000			
Lekestativ	1 stk		20 000			
Grill	1 stk		6 500			
Søppeldunk	1 stk		1 000			
Informasjonsskilt, ramme			1 500			
Skjærgårdsparkskilt	2 stk					2 000
<b>2. Bines</b>						
Bålplass	1 stk			5 000		
Grill	1 stk			6 500		
Bord med benk	2 stk			10 000		
Sikkerhetstiltak ved sjøen				5 000		
Informasjonsskilt, stativ	1 stk					8 000
P-skilt	1 stk					4 000
Skjærgårdsparkskilt	1 stk					1 000
<b>3. Fornesodden</b>						
Fortøyningsbolter	2 stk					1 400
Skjærgårdsparkskilt	1 stk					1 000
<b>4. Haugelandstrand</b>						
Steinbrygge (utenfor buene)	50 m <sup>2</sup>	350 000				
Trebrygge (Tråsevika)	50 m <sup>2</sup>	150 000				
Bøyer/akterfortøyning	4 stk		52 000			
Livbøyer	2 stk		3 000			
HC- toalett, osp	1 stk					100 000
Bord med benk	2 stk		10 000			
Griller	2 stk		13 000			
Bålplass	1 stk		5 000			
Søppeldunk	1 stk		1 000			
Sti mot Averen	300 m		45 000			
Informasjonsskilt, stativ	1 stk					8 000
Skjærgårdsparkskilt	2 stk					2 000
<b>5. Tangen - Hålandstrand</b>						
Steinbrygge	100 m <sup>2</sup>	700 000				
Bøyer/akterfortøyning	4 stk	52 000				
Oppholdsareal	80 m <sup>2</sup>	50 000				
<b>HC-toalett, stein</b>	<b>1 stk</b>	<b>150 000</b>				
<b>Livbøye</b>	<b>1 stk</b>	<b>1 500</b>				

Tiltak	Antall	2008	2009	2010	2011	2012
Kajakkrampe	1 stk	7 500				
Bord med benk	2 stk	10 000				
Bålplass	1 stk	5 000				
Grill	2 stk	13 000				
Søppeldunk	1 stk	1 000				
Gapahuk	1 stk	10 000				
Restaurere brygge, evt. rampe	40 m <sup>2</sup>			150 000		
Bøyer/akterfortøyning	2 stk			26 000		
HC-toalett, osp	1 stk			100 000		
Bord med benk	1 stk			5 000		
Søppeldunk	1 stk			1 000		
Tursti	1200 m			180 000		
Rydde kratt, svi		13 000				
Informasjonstavler (ett stativ finnes)	2 stk					15 000
Skjærgårdsparkskilt	2 stk					2 000
<b>6. Rørvik</b>						
P-plass	120 m <sup>2</sup>				23 000	
P-skilt	1 stk				4 000	
Ruste opp vei	900 m				135 000	
Ruste opp brygge	45 m <sup>2</sup>				125 000	
Bøyer/akterfortøyning	3 stk				39 000	
Livbøye	1 stk				1 500	
Oppholdsareal	40 m <sup>2</sup>				15 000	
Bord med benk	1 stk				5 000	
Bålplass	1 stk				5 000	
Grill	1 stk				6 500	
Informasjonsskilt, stativ	1 stk				8 000	
Informasjonsskilt, ramme	1 stk				1 500	
Skjærgårdsparkskilt	1 stk				1 000	
<b>SUM</b>		1 513 000	823 500	488 500	369 500	145 100

## Flekkefjord - Handlingsplan 2008-2012

Tiltak	Antall	2008	2009	2010	2011	2012
<b>1. Brufjellområdet</b>						
P-plass	300 m <sup>2</sup>					60 000
P-skilt	1 stk					4 000
Informasjonsskilt, stativ	1 stk					8 000
<b>2. Berefjord</b>						
Steinbrygge	20 m <sup>2</sup>					140 000
Steinbrygge	20 m <sup>2</sup>					140 000
Bøyer/akterfortøyning	4 stk					52 000
Livbøye	2 stk					3 000
Grill	1 stk					6 500
Skjærgårdsparkskilt	3 stk					3 000
<b>2. Napp</b>						
Steinbrygge	25 m <sup>2</sup>	175 000				
Fortøyningsbolter	3 stk	2 100				
Kajakkrampe	1 stk	7 500				
Livbøye	1 stk	1 500				
Grill	1 stk	6 500				
Vanlig toalett, stein	1 stk					100 000
Skjærgårdsparkskilt	2 stk					2 000
Sviing		7 000				
<b>3. Li</b>						
Steinbrygge	30 m <sup>2</sup>	210 000				
Fortøyningsbolter	5 stk	3 500				
Kajakkrampe	1 stk	7 500				
Stålwire/akterfortøyning	100 m	25 000				
Livbøye	1 stk	1 500				
Ruste opp stien		20 000				
Informasjonsskilt, stativ	1 stk					8 000
Skjærgårdsparkskilt	1 stk					1 000
<b>4. Bekkedal</b>						
Fortøyningsbolter	2 stk					1 400
Skjærgårdsparkskilt	1 stk					1 000
<b>4. Kådøy og Lamøy</b>						
Steinbrygge	30 m <sup>2</sup>		210 000			
Fortøyningsbolter	4 stk		2 800			
Bøyer/akterfortøyning	2 stk		26 000			
Livbøye	1 stk		1 500			
Kajakkrampe	1 stk		7 500			
Bord med benk	1 stk		5 000			
Grill	1 stk		6 500			
Store stein til å gå på	30 m		10 000			
Skjærgårdsparkskilt	3 stk					3 000
Sviing			7 000			
<b>Tiltak</b>	<b>Antall</b>	<b>2008</b>	<b>2009</b>	<b>2010</b>	<b>2011</b>	<b>2012</b>
<b>5. Prestøy og Narvøy</b>						

Tiltak	Antall	2008	2009	2010	2011	2012
Steinbrygge	30 m <sup>2</sup>		210 000			
HC-toalett, stein	1 stk		120 000			
Rullestolvei til toalett	40 m		20 000			
Fortøyningsbolter	5 stk		3 500			
Bøyer/akterfortøyning	2 stk		26 000			
Livbøye	1 stk		1 500			
Kajakkrampe	1 stk		7 500			
Bord med benk	1 stk		5 000			
Grill	1 stk		6 500			
Informasjonsskilt, stativ	1 stk					8 000
Skjærgårdsparkskilt	3 stk					3 000
<b>6. Dragøy</b>						
Steinbrygge	20 m <sup>2</sup>		140 000			
Fortøyningsbolter	2 stk		1 400			
Bøyer/akterfortøyning	2 stk		26 000			
Livbøye	1 stk		1 500			
Rest. steinbrygge, Steglet	20 m <sup>2</sup>					80 000
Informasjonsskilt, stativ	1 stk					8 000
Skjærgårdsparkskilt	1 stk					1 000
<b>7. Laugøy</b>						
HC-toalett, osp. Vannklosett, vask og utvendig dusj	1 stk			200 000		
Turvei	160 m			112 000		
HC-baderampe	30 m			110 000		
Søppeldunk	1 stk			1 000		
Grill	1 stk			6 500		
Informasjonstavle	1 stk					12 000
Skjærgårdsparkskilt	2 stk					2 000
<b>8. Husøy</b>						
Steinbrygge	30 m <sup>2</sup>			210 000		
Fortøyningsbolter	5 stk			3 500		
Bøyer/akterfortøyning	3 stk			39 000		
HC-toalett, osp	1 stk			100 000		
Kajakkrampe	1 stk			7 500		
Livbøye	1 stk			1 500		
Søppeldunk	1 stk			1 000		
Bord med benk	1 stk			5 000		
Griller	2 stk			13 000		
Bålplass	1 stk			5 000		
Informasjonstavle	1 stk					12 000
Skjærgårdsparkskilt	2 stk					2 000
<b>9. Tarmevika</b>						
Steinbrygge	40 m <sup>2</sup>			280 000		
Fortøyningsbolter	3 stk			2 100		
Bøyer/akterfortøyning	1 stk			13 000		
Rydde skog				10 000		
Kajakkrampe	1 stk			7 500		
Livbøye	1 stk			1 500		
Bord med benk	1 stk			5 000		



<b>Tiltak</b>	<b>Antall</b>	<b>2008</b>	<b>2009</b>	<b>2010</b>	<b>2011</b>	<b>2012</b>
Grill	1 stk			6 500		
Informasjonsskilt, stativ	1 stk					8 000
Skjærgårdsparkskilt	1 stk					1 000
<b>10. Torsøyene</b>						
HC heis/rampe	1 stk	60 000				
Informasjonstavle	1 stk					12 000
Skjærgårdsparkskilt	3 stk					3 000
<b>11. Grønnes - Rauli</b>						
HC-baderampe (Rauli)	30 m				110 000	
Livbøye (Grønnes)	1 stk				1 500	
Griller (Grønnes)	2 stk				13 000	
Rydde tursti ut til Kyrodden	200 m				3 000	
<b>SUM</b>		527 100	845 200	1 140 600	127 500	684 900



## 13. Drift av skjærgårdsparken

Kommunene har i samråd med Fylkesmannens miljøvernavdeling og Direktoratet for naturforvaltning ansvaret for forvaltningen av skjærgårdsparken. Forvaltningen innebærer også samråd med representanter for grunneierne gjennom tilsynsrådet. For å oppnå en rasjonell drift både praktisk og økonomisk er det viktig med en helhetlig forvaltning av både de nye skjærgårdsparkområdene og de allerede etablerte friluftsområdene.

### Arbeidsoppgaver - generelt

Installasjoner må av og til repareres på grunn av slitasje, skader av vær og vind eller hærverk. Man må være nøye med å foreta slike reparasjoner så fort som mulig. Dette vil vanligvis også være ressursbesparende. Små skader utvikler seg fort videre, og begynnende hærverk fører ofte til videre hærverk. Der naturområder er tilrettelagt for funksjonshemmede er det viktig å sikre at funksjonaliteten opprettholdes. Et brudd på en ellers tilgjengelig turvei vil være nok til at hele turveien ikke er tilgjengelig lenger. Noen tilretteleggingstiltak kan også innebære en sikkerhetsrisiko dersom de ikke holdes i god stand.

Sesongbetonte tilretteleggingstiltak må tas inn og lagres etter endt sesong. Støyende tiltak, som bruk av gressklipper og motorsag bør søkes lagt utenom tider hvor det er mange brukere ute. Både av ressurshensyn og for å begrense støy bør man unngå overflødig bruk av alle typer motoriserte redskaper ved drift i friluftslivsområdene. Det er viktig at oppholdsarealer holdes ryddige. Uønsket vegetasjon holdes nede eller fjernes. Før sesongstart ryddes strendene for alger og søppel. Plener klippes jevnlig.

Fornminner og kulturminner som ligger i nærheten av stinett og oppholdsarealer skjøttes med varsomhet for ikke å bli ødelagt av gjengroing, frostsprengning eller lignende. Eventuelt reparasjons- og restaureringsarbeid gjøres i samarbeid med fylkeskonservator.

Ved innkjøp av vaskemidler, toalettpapir med mer bør miljøvennlige produkter velges. En bør også ha en kritisk og restriktiv holdning til bruk av kunstgjødsel og sprøytemidler mm.

### Mål

Som i Lindesnes har også arbeidet med drift og vedlikehold av skjærgårdsparken i Lyngdal, Farsund, Kvinesdal og Flekkefjord følgende hovedmålsetting:

*Skjærgårdsparkområdene skal til enhver tid innby til bruk.*

For å nå denne målsettingen må følgende delmål til enhver tid være oppfylt i sesongen:

1. Områdene skal være ryddige og fri for avfall.
2. Faste installasjoner skal være rene og i orden.
3. Oppholdsarealene skal gi gode muligheter for bl.a. lek og ballspill, soling og telting.
4. Stinettet skal være i orden og godt merket.

For å nå målene trengs en velorganisert skjærgårdstjeneste som sikrer at arbeidet blir utført på en rask, effektiv og profesjonell måte.

## Skjærgårdstjenesten

Fra 1996 ble skjærgårdstilsynet, med samtykke fra Direktoratet for naturforvaltning, omdøpt til Skjærgårdstjenesten Sørlandet. Tjenesten gir en enhetlig profil overfor publikum gjennom likt arbeidsantrekk, felles logo og samme farger på båtene. Det er skjærgårdstjenesten som utfører renovasjon og skjøtsel i skjærgårdsparkene og andre friluftsområder langs det meste av kysten fra svenskegrensa til og med Bergen. Informasjon og holdningsskapende arbeid rettet mot brukerne av skjærgården er høyt prioritert oppgave. Skjærgårdstjenesten utfører også naturoppsynsoppgaver for Statens naturoppsyn, blant annet i sjøfuglreservatene.

Kvaliteten på driften av friluftsområdene har til nå jevnt over holdt et høyt nivå. Det bør likevel være et mål at nivået på driften i skjærgårdsparken økes gjennom skjærgårdstjenestens arbeid. Opprettelsen av skjærgårdsparken i Lyngdal, Farsund, Kvinesdal og Flekkefjord har økt arealene med friluftsområder betraktelig og en profesjonell drift vil kreve faste personer knyttet til dette arbeidet. Investering i nødvendig utstyr, deriblant båter, er en forutsetning for å lykkes.

## Dagens drift av friluftsområder

Driften av friluftsområdene langs kysten i de fire kommunene har vært organisert på forskjellig måte.

- I Lyngdal har kommunen avtale med Lyngdal båtforening om drift av Kjeholmen-Bjørnga og Sutnøy. Videre har Lyngdal kommune avtale med Sælør og Lista kystlag om drift av Kjøpsøy. De andre sjønære friluftsområdene driftes av kommunens eget driftsapparat.
- I Farsund har kommunen avtale med Farsund motorbåtforening om drift av friluftsområdene i Spindskjærgården. De andre sjønære friluftsområdene driftes gjennom kommunens eget driftsapparat med kjøp av enkelte tjenester.
- I Kvinesdal er det ingen fast drift av de offentlige friluftsområdene, men diverse dugnader blir arrangert.
- I Flekkefjord har kommunen avtale med Hidra Vel om drift av friluftsområdene på og rundt Hidra. De andre sjønære friluftsområdene driftes av kommunens eget driftsapparat.

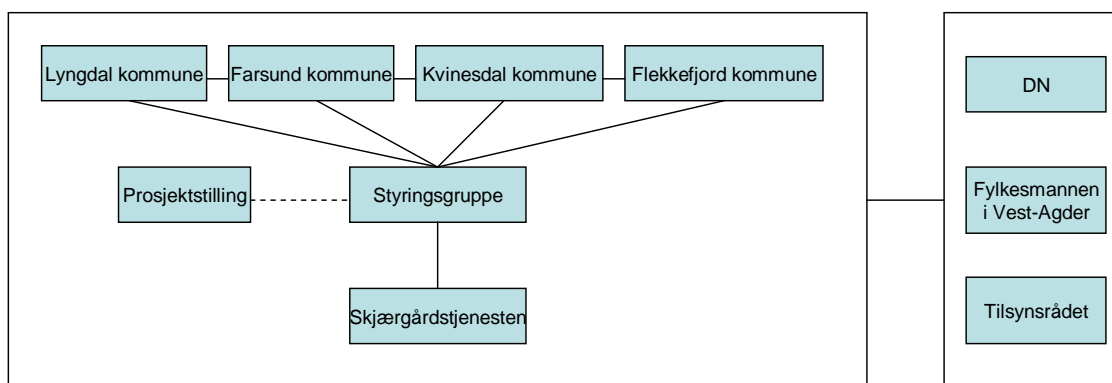
## Organisering av driften framover

Det legges opp til at kommunene viderefører dagens drift av friluftsområdene til og med driftssesongen 2008. Etter dette fortsetter kommunene å kjøpe tjenester av lag og foreninger. Et godt samarbeid med lokale brukere anses som veldig viktig. Generelt utfører disse mer omfattende oppgaver enn de får godtgjørelse for. Fra og med 2009 vil det være mulig å omdefinere de oppgavene lag og foreninger har, dette for å få en rasjonell løsning sammen med skjærgårdstjenesten. Uansett vil en videre bruk av lag og foreninger utgjøre en liten kostnad sammenlignet med det man får igjen for det.

De fire kommunene bør stå sammen som en regional enhet i både utbygging og drift av skjærgårdsparken. Det bør inngås en samarbeidsavtale mellom de fire kommunene som omfatter utbygging og drift. Rådmennene i kommunene bør opprette en styringsgruppe som er overordnet skjærgårdstjenesten. En helhetlig opparbeidelse av områdene på tvers av

kommunegrensene er viktig. Det vil sannsynligvis være rasjonelt om en person i en prosjektstilling tar seg av oppfølging av forvaltningsplanen på tvers av kommunegrensene. Dette vil blant annet innebære detaljprosjektering av tiltak. Stillingens varighet bør følge handlingsplanen. Et alternativ kan være å opprette stillingen i regi av Listerrådet som er et allerede etablert samarbeidsorgan mellom blant annet Lyngdal, Farsund, Kvinesdal og Flekkefjord kommuner. En av kommunene må være vertskommune for stillingen. Midler til stillingen kan fordeles mellom kommunene etter en fordelingsnøkkel basert på omfang av planlagte tiltak.

Selve skjærgårdstjenesten bør organiseres med to baser, en øst og en vest for Lista. De mest sentrale stedene for baselokalisering er Flekkefjord og Farsund. Egnede lokaler med lager og kaiplass må prioriteres ved valg av sted.



**Figur 14:** Forslag til driftsorganisering

Behovet for personell og utstyr vil øke. En framtidig skjærgårdstjeneste vil dels bestå av dagens kommunale driftspersonell og dels av nytilsatt personell. Begge driftsbasene bør ha minst ett fast årsverk tilknyttet skjærgårdstjenesten. Det bør investeres i 2 nye driftsbåter som lokaliseres på hver side av Lista. Båtene bør i tillegg til standard utrustning minimum ha løftekran, lem foran og motor som gjør reisetiden mellom lokalitetene akseptabel. Båtene som finnes i kommunene i dag bør være tilgjengelige som reservebåter.

## Driftsbudsjett 2008

Siden det legges opp til å videreføre dagens drift til og med sesongen 2008 tas det med et driftsbudsjett for dette året for hver kommune. Det legges her til en økning i driftskostnader på 5 % for å ta høyde for noe økte arbeidsoppgaver som følge av en viss utbygging.

### Lyngdal

<b>Sted</b>	<b>Totale utgifter 2007</b>	<b>Budsjetterte utgifter 2008</b>
Kjeholmen, Bjørga, Sutnøy	20 000	21 000
Kjøpsøy	6 000	6 300
Hausvikodden	7 000	7 350
Kvaviksanden	61 000	64 050
<b>Totalt</b>	<b>94 000</b>	<b>98 700</b>

### Farsund

<b>Sted</b>	<b>Totale utgifter 2007</b>	<b>Budsjetterte utgifter 2008</b>
Bausjesanden	21 000	22 050
Havika	21 000	22 050
Lomsesanden/Einarsnes	21 000	22 050
Langøy V, Langøy NØ, Bugdøy, Skarvøy	40 000	42 000
<b>Totalt</b>	<b>103 000</b>	<b>108 150</b>

### Kvinesdal

Kvinesdal kommune har ingen faste utgifter i tilknytning til driften av friluftsområdene.

### Flekkefjord

<b>Sted</b>	<b>Totale utgifter 2007</b>	<b>Budsjetterte utgifter 2008</b>
Husøy, Laugøy	6 000	6 300
Grønnes-Rauli, Torsøyene	400 000	420 000
<b>Totalt</b>	<b>406 000</b>	<b>426 300</b>

## Driftsbudsjett 2009 – 2012

UTGIFTER	Budsjett 2009	Budsjett 2010	Budsjett 2011	Budsjett 2012
<b>1. Lønnsutgifter</b>				
1.0 Lønn	630 000	635 000	640 000	645 000
1.1 Ekstrahjelp	140 000	145 000	150 000	155 000
1.2 Overtid m.m.	10 000	12 000	14 000	16 000
1.3 Lønn sysselsetting				
1.4 Sosiale utgifter	15 000	17 000	19 000	21 000
1.5 Annet				
<b>Sum lønnsutgifter</b>	<b>795 000</b>	<b>809 000</b>	<b>823 000</b>	<b>837 000</b>
<b>2. Driftsutgifter båt/utstyr</b>				
2.0 Vedlikehold båt/utstyr	90 000	95 000	100 000	105 000
2.1 Drivstoff m.m.	55 000	60 000	65 000	70 000
2.2 Forsikring	70 000	72 000	74 000	76 000
2.3 Skader/reparasjoner båt	60 000	65 000	70 000	75 000
2.4 Samband/mobiltf.	10 000	12 000	14 000	16 000
2.5 Båtplass/opplag	30 000	35 000	40 000	45 000
2.6 Annet	30 000	32 000	34 000	36 000
<b>Sum driftsutgifter båt/utstyr</b>	<b>345 000</b>	<b>371 000</b>	<b>397 000</b>	<b>423 000</b>
<b>3. Andre driftsutgifter</b>				
3.0 Vedlikehold enkle installasjoner	50 000	55 000	60 000	65 000
3.1 Renovasjonsavgift	25 000	27 000	29 000	31 000
3.2 Leie/frakt container	20 000	22 000	24 000	26 000
3.3 Septiktømming	10 000	12 000	14 000	16 000
3.4 Renholdsmidler/rekvisita	12 000	15 000	18 000	20 000
3.5 Arbeidsklær/verneutstyr	15 000	17 000	19 000	21 000
3.6 Materiell/utstyr	25 000	30 000	35 000	40 000
3.7 Kjøreutgifter	15 000	17 000	19 000	21 000
3.8 Opplærings- / kursutgifter	7 000	7 000	7 000	7 000
3.9 Andre utgifter	100 000	100 000	100 000	100 000
<b>Sum andre driftsutgifter</b>	<b>279 000</b>	<b>302 000</b>	<b>325 000</b>	<b>347 000</b>
<b>UTGIFTER TOTALT</b>	<b>1 419 000</b>	<b>1 482 000</b>	<b>1 545 000</b>	<b>1 607 000</b>
<b>INNETEKTER</b>				
<b>4. Driftstilskudd/bevilgninger</b>				
4.0 Staten	709 500	741 000	772 500	803 500
4.1 Fylkeskommune				
4.2 Oslofjordens friluftsråd				
4.3 Kommunene	709 500	741 000	772 500	803 500
<b>Sum tilskudd</b>	<b>1 419 000</b>	<b>1 482 000</b>	<b>1 545 000</b>	<b>1 607 000</b>
<b>5. Andre driftsinntekter</b>				
5.0 Leieinntekter m.m.				
5.1 Forsikringer				
5.2 Sysselsettingsmidler				

5.3 Annet				
<b>Sum andre driftsinntekter</b>				
<b>INNTEKTER TOTALT</b>	<b>1 419 000</b>	<b>1 482 000</b>	<b>1 545 000</b>	<b>1 607 000</b>

Kommunenes innskudd i drifta kan fordeles med utgangspunkt i antall tungt tilrettelagte områder (områder med toalett). Denne fordelingsnøkkelen må justeres underveis i budsjettperioden etter hvert som anlegg bygges ut.



## 14. Aktuell litteratur

**Berg Ø., Knutsen J.A. og Paulsen Ø. 2006.** Sørlandet – en naturlos gjennom Skjærgårdsparken. Kom forlag. 280 s.

**Den Norske Turistforening, Forbundet KYSTEN, Friluftsrådernes Landsforbund, 2002.** Merkehåndboka. Håndbok for tilrettelegging og merking av turruter i fjellet, skogen og langs kysten. 66 s.

**Direktoratet for naturforvaltning, 1993.** Naturvennlig tilrettelegging for friluftsliv. DN-håndbok 3. 72 s.

**Direktoratet for naturforvaltning, 2001.** Friluftslivsområder – offentlig sikring og forvaltning. DN-håndbok 16. 220 s.

**Direktoratet for naturforvaltning, 2006.** Naturvennlig tilrettelegging for friluftsliv. DN-håndbok 27. Nettversjon, [www.dirnat.no](http://www.dirnat.no)

**Fylkesmannen i Vest-Agder 1995.** Forvaltningsplan for Listastrendene. 116 s.

**Fylkesmannen i Vest-Agder 2003.** Forslag til Ytre kystzone Flekkefjord landskapsvernområde. 90 s.

**Fylkesmannen i Vest-Agder 2003.** Forslag til Ytre skjærgård Kristiansand – Søgne – Mandal landskapsvernområde. 65 s.

**Fylkesmannen i Vest-Agder 2006.** Informasjon om skjøtsel av kystlynghei. Tilskudd til generelle miljøtiltak i landbruket i Vest-Agder 2006. 3 s.

**Hamouni A.H., Wiberg A., Mellemstrand N.J., Tangen H., Høibraaten M.K. Framvaren som turistområde. En oppgave i LAA 234 – Landskapsanalyse 2005.** Universitetet for miljø- og biovitenskap, Institutt for Landskapsplanlegging. 26 s.

**Kvinesdal kommune 2002.** Kulturlandskapsplan for Kvinesdal. 40 s.

**Kvinesdal kommune 2004.** Plan for utvikling og tilrettelegging av Fedafjorden øst. 18 s.

**NIJOS 1998.** Landskapsregioner i Norge – landskapsbeskrivelser. Rapport 02/98. 65 s.

**Nordland fylkeskommune, 1995.** Tilrettelegging for funksjonshemmede i friluftsområder. Ideer og veiledning. Fylkesrådet for funksjonshemmede. 26 s.

**Norges Blindeforbunds Forbruker- og miljøavdeling.** Teksten – slik vi vil ha den. [www.blindeforbundet.no](http://www.blindeforbundet.no)

**Norges Handikapforbund, 2004.** Tilgjengelige bygg og uteområder. 48 s.

**Norges Handikapforbund Agder, 2006.** Dra te`sjøs! En inspirasjon med ideer og råd for bevegelseshemmede, planleggere og alle som liker å ferdes i skjærgården. 31 s.

**Norges Handikapforbund Trøndelag og Friluftsrådernes Landsforbund 2007.** Vedlegg til registreringsskjema for friluftsområde - kartlegging av tilgjengelighet og universell utforming av friluftsområder. 14 s.

**Moen, A. 1998.** Nasjonalatlas for Norge: Vegetasjon. Statens kartverk, Hønefoss.

**Ryvarden, L. og Lauritzen P.R. 2006.** KystNorge fra Østfold til Vest-Agder. Gyldendal forlag. 228 s.

## 15. Vedlegg

Vedlegg 1. Oversikt over anlegg i Lyngdal, eksisterende (planlagt)												
Område	P-plass (m <sup>2</sup> )	Turvei/sti (m)	Brygge (m <sup>2</sup> )	Toalett	Bolter	Bøyer	Livbøye	Bord/benk	Søppel	Grill	Infotavle/skilt	Annet
1. Dampskipsbrygge												
2. Kjøholmen og Bjørga			265 (90)	Vanlig	x (2)	(5)	1	6	3	1 (3)	(1)	Bål plass (Trapp 5 m, bro 20 m)
3. Hausvikodden	150	1000		(HC, osp)				(1)	1 (1)	(1)	1	
4. Bådnes	(300)	150	(30)									
5. Sutnøy			300 (245)	(HC, stein)		(4)	1	6	3	4 (4)	1	2 bål plasser (Rullestolvei 40 m, steinmur 30 m)
6. Kjøpsøy		1200	85 (160)	2 stk. vanlig		(2)	1	3	2	(1)	1	Dagsturhytte (1 kajakkrampe, 1 badestige, 1 trestokk med fendere)
7. Sælør			195 (40)	(HC, osp)		(2)	(1)				(1)	(1 kajakkrampe, 1 rullestolrampe, 4 skilt "allmenn brygge")
8. Langevågen												
9. Revøy					(4)	(1)						
10. Værvoien												
11. Lundegård, ferjeleie												Sjøkørt på bryggae
12. Førøyene			(30)	(Vanlig, stein)	(4)	(2)	(1)	(2)		(1)	(1)	(1 kajakkrampe,
13. Epledal	(2300)	1200 (400)	(105)	(HC, osp)	(8)	(4)	(1)	(3)	(2)	(2)	(3)	Eplebu (Overflatebehandle vei 710 m, plen 1500 m <sup>2</sup> , hekk 80 m, 2 grunder, 1 halvbom, oppholdsareal 100 m <sup>2</sup> )
14. Espeøya	(170)	(450)			(2)			(1)		(1)		
15. Paradis			40 (20)	(HC, osp)		(2)	(1)	(1)	(1)	(1)	(1)	(Rullestolvei 20 m)
16. Kvaviksanden	3400	x (230)		2 toa.anlegg, HC				1	4		2	Plen, 15 enkle benker (1 HC-baderampe)
17. Skrelistrand					(2)							

<b>Vedlegg 2. Oversikt over anlegg i Farsund, eksisterende (planlagt)</b>												
Område	P-plass (m <sup>2</sup> )	Turvei/sti (m)	Brygge (m <sup>2</sup> )	Toalett	Bolter	Bøyer	Livbøye	Bord/benk	Søppel	Grill	Infotavle/skiit	Annet
1. Sandvikstrand			100				1					(Skilt "allmenn brygge")
2. Sigersvoll			(45)	(HC, osp)			1	(1)			(1)	Båtrampe
3. Varnes		1000									1	
4. Ellenes	(250)										(1)	(Gjerde 30 m, steinblokker 15 m)
5. Vondestien		200									(2)	Rekkverk og trapp
6. Snekkestø	(500)	(70)	220	(HC, osp)			1	(2)	(2)	(2)	(1)	(Oppholdsareal 450 m <sup>2</sup> )
7. Tjørveneset	(300)	(1200)						(3)			(1)	
8. Bausjesanden	1000	(70)		(Vanlig+HC, osp)				1	1	(1)	1	
9. Nesheim	(1000)			(HC, osp)				(3)	(2)	(1)	(1)	(Asfaltere vei 640 m, bål plass)
10. Kviljo	(300)										1 (1)	(Overflatebehandle vei 860 m)
11. Havika	1000 (500)			(Vanlig+HC, osp)					1		1	(Gangbro 5 m, restaurere vei og HC-park., rullestolrampe, halv bom)
12. Haugestrand	(500)			(HC, osp)				(1)			(1)	
13. Lomsesanden/ E.nes	1600	5000	145 (1SB)	Vanlig+HC		(4)	1	1 (1)	1	(3)	11	HC-rampe (Rullestolvei 50 m, bro 4m, skilt "allmenn brygge")
14. Saltråk			(50)		(4)	(2)	(1)	(1)		(1)		(3 sjømerker)
15. Færøy		150	(50, 1 SB)	(Vanlig, stein)	(6)	(3)	(1)	(1)		(1)	(1)	(1 kajakkrampe)
16. Østre Kalven					(3)	(2)						
17. Paradisbukta	50 (250)	100	(50, 1 SB)	(Vanlig, stein)	(5)	(2)	(1)		(1)	(2)	(1)	(Oppholdsareal 30 m <sup>2</sup> )
18. Prestøy		700 (100)	350 (190)	(Vanlig, osp og HC, osp)	x	(8)	1	10	x	2 (3)	(1)	Bål plass (5 enkle benker, 2 badestiger, 1 lekeapparat, 3 sjømerker)
19. Skjoldnes	160 (80)	(265)	(60)	(HC, osp)	(3)	(4)	(2)	(3)	(1)	(2)	(2)	(Steinkant 20 m, 1 gjerdekliv)
20. Langøy, V		550 (70)	105 (50)	(Enkelt, osp)		(2)	1 (1)	1 (1)	1	1 (1)	(2)	(Skilt "allmenn brygge")
21. Langøy, NØ			190 (55, 6 SB)	(3 stk. vanlig, osp)	(6)	(6)	3	3 (2)	4 (1)	4 (2)	(3)	2 treplattinger, 2 bål plasser, (2 kajakkramper,
22. Langøy, Turvei		2400	(25)		(2)	(2)	(1)				(1)	(Skilt "allmenn brygge")
23. Bugdøy			(5 SB)									
24. Skarvøy			165 (50)	(Vanlig, osp og HC, osp)	(2)	(7)	2 (2)	3 (1)	4	3 (2)	(4)	(1 badestige)

	P-plass (m <sup>2</sup> )	Turvei/sti (m)	Brygge (m <sup>2</sup> )	Toalett	Bolter	Bøyer	Livbøye	Bord/benk	Søppel	Grill	Infotavle/skilt	Annet
<b>25. Ullerøy</b>			110 (10, 1 SB)		(2)	(2)	3			(1)	(1)	Bål plass (Gangvei i stein 10 m <sup>2</sup> , 1 kajakkrampe)
<b>26. Vikelen m/holmer</b>			35 (40)	(Vanlig, stein)		(2)	1	(1)	(1)	1 (1)	(1)	(1 sjømerke)
<b>27. Røssevika</b>								(2)				(1 bål plass, 1 veiviser)
<b>28. Svinnes</b>			(1 SB)		(6)	(2)				(1)		
<b>29. Listeid</b>			25 (60)			(2)	1	(1)			1	Båtrampe, badestige
<b>30. Logestrand</b>			(50)				(1)	(1)			(1)	(Molo 20 m)
<b>31. Åpta</b>			110									
<b>32. Kvålestrand</b>			25				(1)	(1)				Båtrampe (Skilt "allmenn brygge)
<b>33. Møllebukta</b>			15				(1)	(1)				(Skilt "allmenn brygge)

<b>Vedlegg 3. Oversikt over anlegg i Kvinesdal, eksisterende (planlagt)</b>												
<b>Område</b>												
	P-plass (m <sup>2</sup> )	Turvei/sti (m)	Brygge (m <sup>2</sup> )	Toalett	Bolter	Bøyer	Livbøye	Bord/benk	Søppel	Grill	Infotavle/skilt	Annet
<b>1. Sande</b>	70 (90)	(180)		(HC, osp)			(1)	(2)	(1)	(1)	(1)	(Steinmur 40 m, nettinggjerde 50 m, lekeapparat, HC-baderampe, plen 1000 m <sup>2</sup> , ny sandstrand)
<b>2. Bines</b>	350	100					1	(2)		(1)	(1)	1 gjerdeklyv (1 bål plass, sikkerhetstiltak)
<b>3. Fornesodden</b>					(2)							
<b>4. Haugelandstrand</b>			(100)	(HC, osp)		(4)	(2)	(2)	(1)	(2)	(1)	(1 bål plass)
<b>5. Tangen - Hålandstrand</b>	170	1000 (1200)	40 (100)	(HC, stein og HC, osp)	x	(6)	(1)	(3)	(2)	(2)	(2)	(1 gapahuk, 1 bål plass, 1 kajakkrampe, oppholdsareal 80m <sup>2</sup> , båtrampe)
<b>6. Rørvik</b>	50 (120)	900	100			(3)	(1)	(1)		(1)	(2)	(1 bål plass, oppholdsareal 40 m <sup>2</sup> )

Vedlegg 4. Oversikt over anlegg i Flekkefjord, eksisterende (planlagt)												
Område	P-plass (m <sup>2</sup> )	Turvei/sti (m)	Brygge (m <sup>2</sup> )	Toalett	Bolter	Bøyer	Livbøye	Bord/benk	Søppel	Grill	Infotavle/skilt	Annet
1. Brufjell, Sandvika, Egderholmen	(300)	x									(1)	
2. Berefjord			(40)			(4)	(2)			(1)		
3. Napp			(25)	(Vanlig, stein)	x (3)	(2)	(1)			(1)		(1 kajakkrampe)
4. Li		500	(30)		(5)		(1)				(1)	(1 kajakkrampe, 100 m stålwire)
5. Bekkedal					(2)							
6. Kådøy og Lamøy			(30)		(4)	(2)	(1)	(1)		(1)		(1 kajakkrampe, stein til å trå på 30 m)
7. Prestøy og Narvøy			(30)	(HC, stein)	(5)	(2)	(1)	(1)		(2)	(1)	(1 kajakkrampe, rullestolvei 40 m)
8. Dragøy			20 (20)		(2)	(2)	(1)				(1)	
9. Laugøy	3000	(160)		(HC, osp)			1	2	(1)	(1)	(1)	(1 HC-baderampe, plen)
10. Husøy			10 (30)	(HC, osp)	x (5)	(3)	(1)	1 (1)	(1)	(2)	(1)	(1 kajakkrampe, 1 bål plass, plen)
11. Tarmevika			(40)		(3)	(1)	(1)	(1)		(1)	(1)	(1 kajakkrampe)
12. Torsøyene		x	500	Vanlig+HC			2	10	6	1	(1)	Halvtak, scene, trapp, stupebrett, bro, plen, ferskvann, strømuttak, belysning (HC-rampe/heis)
13. Grønnes - Rauli	1400	600	24	2 toa.anlegg m/HC			2 (1)	6	5	2 (2)		Barnehage, 2 stupetårn, sandvolleybane, treplattinger 120 m <sup>2</sup> , betongplating 50 m <sup>2</sup> , plen (HC-baderampe)



## Vedlegg 5

### SERVITUTTAVTALE for friluftslivsområde tilknyttet

#### SKJÆRGÅRDPARKEN I AGDER VEST FOR LINDESNES

Mellom Staten ved Miljøverndepartementet

og eieren/eierne av gnr. bnr. i ..... kommune,

hjemmelshaver(ne):

-	f.nr.
-	-
-	-
-	-
-	-
-	-

*er det på bakgrunn av forslag om opprettelse av skjærgårdspark i samsvar med anbefalt arealbruk i kommuneplan/kystsoneplan*

*inngått følgende a v t a l e :*

#### 1. Opprettelse av friluftslivsområde og rådighet til dette

- 1.1. Eieren stiller på egne og senere eieres vegne arealer som utgjør \_\_\_\_\_ *dekar* av eiendommen til varig rådighet for staten som friluftslivsområde for allmennheten.

Friluftslivsområdet inngår i skjærgårdsparken og er *vist på avtalens kartbilag*, inntegnet på kartutsnitt i målestokk 1 : 5000. Antall dekar er beregnet med planimetrering på kartet. Staten besørger at områdets avgrensning i marken vises med faste merker.

Området benevnes: *friluftslivsområde.*

- 1.2. Eieren beholder eiendomsretten og forvalter sin bruk etter denne avtales bestemmelser. Avtalen skal tinglyses på eiendommen.

Staten ved Miljøverndepartementet, Direktoratet for naturforvaltning og fylkesmannen utøver forvaltningsmyndighet etter denne avtale.

Det inngås egen avtale mellom staten og kommunen om gjennomføring av forvaltningsoppgaver på statens vegne.

Forvaltningsplan for skjærgårdsparkens områder skal være retningsgivende som grunnlag for bruk av friluftslivsområdet etter avtalens bestemmelser.

- 1.3. Friluftslivsområdet kan ikke nyttes til bebyggelse, tilbygg, campingplass, havneanlegg, brygger, masseuttak eller liknende anlegg, med unntak av innretninger i samsvar med punkt 2. Miljømessig uheldige inngrep i landskap og naturforhold på land og i tilhørende sjøgrunn skal unngås. Området kan ikke inngjerdes eller på annen måte gjøres vanskelig tilgjengelig for allmennheten.

#### 2. Områdets bruk med hensyn til friluftsliv

- 2.1. Under hensyn til områdets naturforhold, størrelse og øvrige beskaffenhet har staten rett til å opprette og vedlikeholde innretninger for tilrettelegging av allmennhetens bruk av arealene til friluftsliv. Det skal legges vekt på enkle innretninger og god terrengtilpasning. Med innretninger menes f. eks. :

- informasjonstavler, merker og skilt,

- innretninger for resting og bading; grunnforbedring, bålsted, benk/bord o.l.,
- toaletter og renovasjonsinnretninger,
- fortøyningsinnretninger, ankringsplasser og brygger for småbåter,
- stier og gangveier for adkomst og turliv, parkeringsplass på fastland.

- 2.2. Forvaltningsmyndigheten skal sørge for iverksetting av renhold og tilsyn med området, og kan foreta rydding og naturskjøtsel som tilrettelegging for friluftsliv. Eierne har rett til eventuelt trevirke.
- 2.3. Til regulering av ferdselen på området kan forvaltningsmyndigheten fastsette atferdsregler i medhold av § 15 i lov om friluftslivet av 28. juni 1957, med sikte på å fremme naturvennlig utøvelse av friluftsliv.
- 2.4. Statens rettigheter i henhold til disse bestemmelser skal utøves under hensyn til skjærgårdens spesielle natur- og landskapskvaliteter og kulturmiljø. Det skal også tas rimelig hensyn til eierens øvrige eiendom.

### 3. Områdets bruk utenom allment friluftsliv

- 3.1. Ut over det som følger av punktene 1 og 2 kan grunneieren eller den som opptrer på eiers vegne - i henhold til den rett eier måtte ha og i samsvar med gjeldende lovbestemmelser - utøve eller ivareta tradisjonell landbruksdrift (skog, dyrket mark, beite), jakt, fiske (herunder med faststående redskap), låssetting av fisk, landslott, garntørk og annet vedlikehold av fiskeredskap, tang- og taretak, vedtuttak og nødvendig adkomst. Slik rett skal utøves under hensyn til skjærgårdens spesielle natur- og landskapskvaliteter, kulturmiljø og allmennhetens friluftsliv.
- 3.2. Etter samråd med grunneieren kan forvaltningsmyndigheten fastsette nærmere vilkår om hvordan konkrete hensyn skal ivaretas etter punkt 3.1 på en hensiktsmessig måte for den aktuelle bruk, f. eks. i tilknytning til driftsplan for eiendommen.
- 3.3. Forslag om nye tiltak eller bruksendringer som kan berøre avtalte hensyn etter punkt 3.1 eller vilkår etter punkt 3.2 skal forelegges forvaltningsmyndigheten, som etter samråd med grunneieren avgjør hvorvidt og eventuelt hvordan tiltaket eller bruksendringen kan gjennomføres. Dette gjelder f. eks. nydyrking, endring i skogsdriftsforhold, adkomst- og driftsvegtiltak samt innretningstiltak for yrkesfiske.

### 4. Ivaretagelse av de avtalte bestemmelser

- 4.1. Forvaltningsmyndigheten og grunneieren, eller de som opptrer på deres vegne, skal sørge for nødvendig gjensidig kontakt til ivaretagelse av de avtalte bestemmelser. De skal også sørge for at vedkommende offentlige myndighet er orientert om avtalens bestemmelser dersom et tiltak krever tillatelse eller vedtak i medhold av lov (f. eks. plan- og bygningsloven, forurensningsloven og landbruks- og fiskerilovgivning).
- 4.2. Det kan opprettes et **tilsynsråd** som rådgivende organ i viktige spørsmål om bruken av skjærgårdsparkens friluftslivsområder i henhold til avtalen. Tilsynsrådet skal i hovedsak gi prinsipputtalelser som forvaltningsmyndigheten og grunneierne kan legge til grunn i konkrete enkeltspørsmål. Rådet skal ha ett medlem for staten ved fylkesmannen og ett medlem for henholdsvis hver kommune og for grunneierne i hver kommune.  
For oppretting av tilsynsrådet innkaller fylkesmannen alle grunneierne til fellesmøte, foretar oppnevning av medlemmer og fastsetter rådets funksjonstid, valg av leder og nærmere mandat etter forslag fra de som skal være representert. Staten bekoster nødvendige utgifter til rådets virksomhet.

### 5. Avtaleforutsetninger og oppgjør

- 5.1. Denne avtale er inngått med forbehold om at det etter Miljøverndepartementets vurdering vil foreligge avtalegrunnlag for et hensiktsmessig antall og omfang friluftslivsområder til etablering av skjærgårdspark.

5.2. Som vederlag betaler staten kr 3.750,- pr dekar.

5.3. Avtalen skal tinglyses med prioritet foran pengeheftelser og eventuelle andre for denne avtale sjenerende heftelser. Tinglysingen utføres og bekostes av Miljøverndepartementet. Eieren er forpliktet til å sørge for eventuelle pante-fracfall eller prioritetsvikelser, samt tinglysing av disse. Miljøverndepartementet engasjerer og bekoster nødvendig juridisk bistand til dette.

5.4. Vederlaget for arealene nevnt under punkt 1.1 i denne avtale utgjør i alt kr ..... (beløp med tall og bokstaver)

Vederlaget utbetales kontant innen 3 - tre - uker etter at avtalen er mottatt fra sorenskriverkontoret i tinglyst stand. Oversittes fristen betales i tillegg til vederlaget den til enhver tid gjeldende morarente, for tiden 9,75 % p.a.

Underskrift av hjemmelshaver(e):

Miljøverndepartementet:

....., den / 20

Oslo, den / 20

Underskrift av ektefelle(r):

Vi (to personer) bekrefter at utsteder(ne) er over 18 år og har underskrevet eller vedkjent seg sin underskrift på dette dokument i vårt nærvær.  
Vi er myndige og bosatt i Norge.

.....  
Navn:

.....  
Navn:

Adr.:

Adr.:

F.nr.:

F.nr.:

## Vedlegg 6

# Atferdsregler

**Atferdsregler for skjærgårdsparkområder og andre friluftslivsområder for allmennheten som staten og kommunen eier eller har råderett over på kysten av Telemark, Aust-Agder og Vest-Agder.**

Fastsatt av Miljøverndepartementet 19. mai 1995 i medhold av §15 annet ledd i lov om friluftslivet av 28. juni 1957 (Friluftsloven).

Departementet ser det som ønskelig at kommunene på denne kyststrekningen vedtar regler etter friluftsloven §15, første ledd, for friluftslivsområder som kommunene eier eller har råderett over, og særlig hvis det er gitt statlig tilskudd til sikring og tilrettelegging. En oppnår da i hovedsak like regler for alle områder av om lag samme brukskarakter for friluftsliv i skjærgården, og dermed en enkel og oversiktlig situasjon for publikum og med hensyn på veiledning og oppsyn.

### **1. Formål**

Atferdsregler skal bedre grunnlaget for en god forvaltning av friluftslivsområdene, og fremme mulighetene for naturvennlig friluftsliv til glede for alle. Det tas sikte på å forebygge mot skader på naturen og ulemper for brukerne, opprettholde ro og orden og fremme gode sanitære forhold slik at alle føler seg velkomne i områdene.

### **2. Virkeområde og ikrafttredelse**

Atferdsreglene regulerer ferdselen på skjærgårdsparkområder og andre friluftslivsområder i Telemark, Aust-Agder og Vest-Agder der dette er fastsatt og kunngjort ved bestemmelse av Fylkesmannen.

### **3. Atferd generelt**

Enhver skal opptre varsomt og hensynsfullt slik at ferdsel, opphold og aktiviteter ikke medfører ulemper for andre og skader på områdets natur. Det skal vises spesielt hensyn i områder der plante- og dyrelivet er sårbart for tråkk, slitasje og forstyrrelser. Områdene skal holdes ryddige og forlates i god stand, slik som man selv - og andre - ønsker å finne dem. Utstyr og innretninger for allmennheten skal benyttes hensynsfullt, i tråd med tiltenkt bruk. Regler og bruksordninger for det enkelte område skal følges i samsvar med informasjonsskilt og det stedlige oppsyns nærmere veiledning. Enhver plikter å følge oppsynets anvisninger.

### **4. Flerbrukshensyn**

I områder som etter avtale også benyttes for landbruk og yrkesfiske, må alle vise hensyn overfor dette, f. eks. husdyr på beite, drift av dyrket mark, redskap i sjøen m.v.

### **5. Avfall og søppel**

Avfall og søppel skal legges i avfallsbeholder eller bringes ut av området på en forsvarlig måte. Utslipp fra og tømning av båttoalett er forbudt.

## **6. Bruk av åpen ild <sup>1)</sup>**

Det skal vises særlig varsomhet ved bålbrenning og bruk av grill, slik at det ikke oppstår brannfare eller skade på vegetasjon eller svaberg.

*1) I eller i nærheten av skog er bruk av åpen ild forbudt i tiden 15.4. - 15.9., jf. midl. forskrift om brannvern m.v. av 15.12.1987.*

## **7. Bruk og fortøyning av båt og annen farkost**

Båt, seilbrett eller annen farkost må ikke anvendes slik at det kan hindre bruk av anlagt badeplass, eller hindre ferdsel i sund og vikar. På vei til og fra land skal det vises særlig hensyn til de som bader eller fisker. Ingen må ta seg fast fortøyningsplass ved utsetting av moringer med bøyer, eller på annen måte. Ved bruk av ilandstignings-brygger/anlegg skal det fortøyas slik at flest mulig får plass.

## **8. Telting og overnatting**

Oppsetting av og opphold i mindre, bærbare telt er tillatt inntil to døgn om gangen på samme område. Det samme gjelder overnatting i båt ved tilrettelagt fortøyningsplass. Overnatting med bil eller campingvogn er ikke tillatt.

## **9. Båndtvang og tilsyn med hund**

Hund må følges forsvarlig og skal føres i bånd 1. april - 9. september og når det er husdyr på beite. Dressert hund kan gå løs i tjenesteforhold eller ved jaktutøvelse.

## **10. Fiske, jakt og fangst**

Under fritidsfiske skal det tas hensyn til de som bader. Under jakt må det vises spesielt hensyn til andre som oppholder seg i området.

## **11. Bær, sopp, blomster m.v.**

Bær, sopp, urter og blomster av art som ikke er fredet kan plukkes til personlig bruk i forbindelse med friluftsliv. Det er ikke tillatt å gjøre skade på trær og vegetasjon.

## **12. Motorisert ferdsel på land**

Bruk av motorisert kjøretøy er kun tillatt på anviste steder som atkomstveg og parkeringsplasser.

## **13. Særskilte atferdsregler**

Fylkesmannen fastsetter særskilte avvikende atferdsregler for ett eller flere enkeltområder, eller deler av områder, så langt det er nødvendig eller hensiktsmessig for å oppnå formålet med friluftslivsområdet.

## **14. Dispensasjon**

Fylkesmannen kan i spesielle tilfeller gi dispensasjon fra atferdsreglene.

### ***15. Overtrødelse***

Forsettlig eller uaktsom overtrødelse av disse atferdsregler kan medføre bortvisning fra området og straffeansvar etter friluftsløvens § 39.

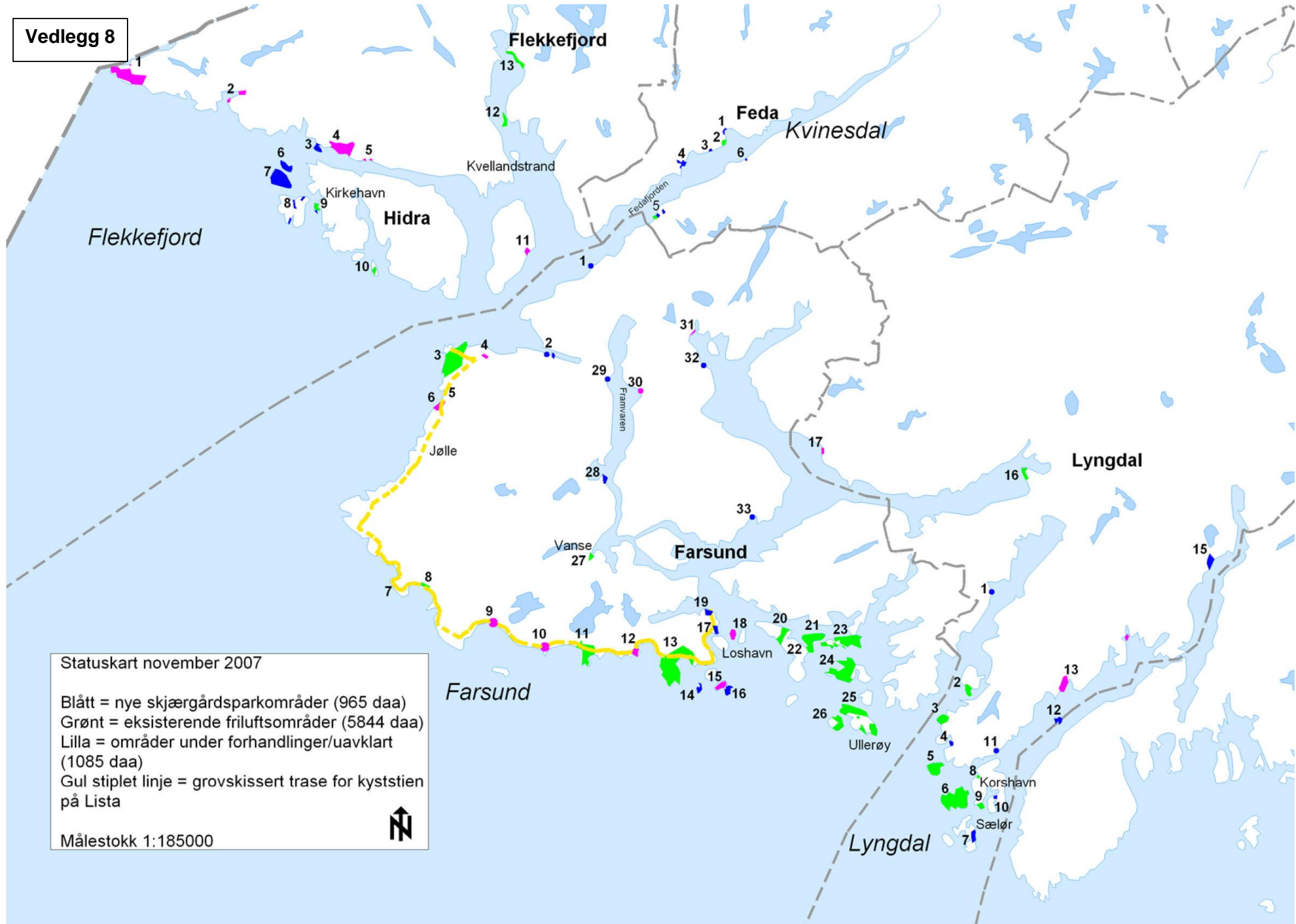
## Vedlegg 7

### Oversikt over endringer i forvaltningsplanen

Her dokumenteres de endringer som gjøres i forvaltningsplanen, for eksempel når nye områder innlemmes i skjærgårdsparken.

**1. Østhasselstrand gnr. 29 bnr. 4, Farsund kommune:**  
1 daa tinglyst 10.04.2008.

# Vedlegg 8



Statuskart november 2007

- Blått = nye skjærgårdsparkområder (965 daa)
- Grønt = eksisterende friluftsområder (5844 daa)
- Lilla = områder under forhandlinger/uavklart (1085 daa)
- Gul stiplet linje = grovkissert trase for kyststien på Lista

Målestokk 1:185000

